



**Proves d'accés a cicles formatius de grau superior de formació professional inicial,
d'ensenyaments d'arts plàstiques i disseny, i d'ensenyaments esportius 2019**

Psicologia i sociologia

Sèrie 2

**SOLUCIONS,
CRITERIS DE CORRECCIÓ
I PUNTUACIÓ**

INSTRUCCIONS

La prova consta de dues parts:

- PRIMERA PART: Comentari de text (A). Aquesta part val 4 punts.
- SEGONA PART: Escolliu UNA de les dues opcions (B1 o B2). Responeu a TRES de les cinc qüestions que es proposen en l'opció escollida. Indiqueu clarament quines heu escollit. En cas que respongueu a més de tres qüestions, només es valoraran les tres primeres. Aquesta part val 6 punts.

PRIMERA PART (A): comentari de text

Llegiu el text següent i contesteu les qüestions plantejades a continuació.

Una tècnica de gran impacte i baix cost per a motivar les persones

Hi ha una tècnica que costa poc i que té un gran impacte en la motivació de les persones: el reconeixement. Malgrat tot, és absent a les empreses. Segons un estudi, els treballadors que no reben reconeixement tenen fins a dues vegades més probabilitats d'abandonar la companyia (o de caure en l'acomiadament interior, es podria afegir). El reconeixement motiva, ens ajuda a desenvolupar el nostre potencial i ens compromet amb el que fem i amb la persona que ens reconeix. Si és tan important i exigeix tan poc, què podríem fer perquè fos realment efectiu? Vegem cinc claus pràctiques.

1. El reconeixement ha de ser sincer, concret i oportú, i pot provenir de qualsevol persona. No serveixen les frases genèriques o ambigües del tipus «aquí a l'empresa tots som bons». No, el missatge que motiva és el sincer i directe, el que es dirigeix a algú amb fets i observacions concrets. «A la darrera reunió d'equip vas fer una presentació magnífica, vas incloure dades noves que ens van ajudar a resoldre el problema», per posar un exemple. Cal que sigui el moment oportú. No serveix dir-ho amb massa antelació, perquè perd l'efecte. Pot provenir, a més, de qualsevol persona. Normalment, el que més es valora i el que més impacte té és el reconeixement que ve del cap o de l'empresa, però es pot donar entre companys, clients, proveïdors, amics, parelles...

2. Ha de ser individual i d'equip, si fos el cas. Google ho té clar. Per això, quan un professional aconsegueix una fita, se li reconeix a ell i al seu cap. Encara que no hi hagi participat directament, ha contribuït a aconseguir-la (o almenys així no es posa ell sol la medalla). Per tant, hem de fer reconeixements col·lectius quan vinguin al cas, i no ens oblidem dels individuals, que solen ser els més motivadors.

3. No només ha de ser per resultats. De vegades ens hi deixem la pell, però per qualsevol motiu no ho aconseguim. Per això és important també valorar l'esforç o la manera com s'ha treballat: els valors que han prevalgut, si la persona ha sabut involucrar altres departaments...; és a dir, si ha sabut tenir una perspectiva més àmplia de les coses.

4. No pot ser continu. El reconeixement que motiva no ha de ser diari, perquè arriba un moment en què el nostre cervell s'hi acostuma. La dopamina es desperta quan rep una recompensa inesperada i aquesta ajuda a l'aprenentatge, a sentir-nos bé i, fins i tot, a la memòria, segons Terry Sejnowski de l'Institut Salk d'Estudis Biològics. Per això el reconeixement ha de ser freqüent quan és oportú, però no continu.

5. Ha de tenir en compte la motivació de la persona. A gairebé tothom li agrada el reconeixement, però la manera de fer-lo dependrà de la motivació de qui el rep. Si és algú molt proper, per exemple, o amb por al rebuig, patirà si el reconeixement és en públic i, per això, és preferible que sigui en privat. En canvi, si és una persona amb molta motivació pel poder, gaudirà de la valoració en públic malgrat que no ho reconegui.

En definitiva, reconèixer el treball ben fet (o l'esforç o els valors) és quelcom que motiva la persona que el rep. És important que vingui del cap, però qualsevol de nosaltres podem fer-lo al nostre lloc de treball, quan som en un restaurant o quan entrem en contacte amb qualsevol persona. Això ens ajuda a tenir una mirada més preuada i a sentir-nos millor amb nosaltres mateixos. Per tant, si el reconeixement resulta tan barat, no siguem garreps i posem-lo en pràctica avui mateix.

Adaptació i traducció fetes a partir d'un article de Pilar JERICÓ. *El País* [en línia] (24 setembre 2018)

1. Exposeu les idees principals del text.

[1 punt]

El reconeixement del treball ben fet ens motiva a desenvolupar el nostre potencial i ens compromet amb el que fem i amb la persona que ens reconeix.

Cal tenir en compte que el reconeixement ha de ser sincer, concret, oportú i individual (i d'equip, si s'escau); pot venir de qualsevol persona; ha de valorar l'esforç i no només el resultat final; ha de ser freqüent però no continu, i, a l'hora de fer-lo, cal tenir en compte la motivació de la persona que el rep. El reconeixement ens ajuda a sentir-nos millor amb nosaltres mateixos.

2. El text parla del reconeixement entès com un tipus de reforç. A quin reforç fa referència? Definiu-lo i contextualitzeu-lo en el text.

[1 punt: 0,25 punts per la identificació, 0,5 punts per la definició i 0,25 punts per la contextualització]

Fa referència al reforç positiu. És l'estímul destinat a provocar l'augment de la freqüència, duració i intensitat d'una conducta; en el cas del text, és la motivació del treballador/a en el lloc de treball.

3. Amb quin corrent psicològic es relaciona el concepte de reforç?

[1 punt]

Es relaciona amb el conductisme.

4. Esmenteu QUATRE autors representatius d'aquest corrent psicològic.

[1 punt: 0,25 punts per cada autor]

John B. Watson, Ivan P. Pàvlov, Edward L. Thorndike, Burrhus F. Skinner.

SEGONA PART (B1)

Contesteu TRES de les cinc qüestions següents.

1. Empleneu els buits de les frases de sota (relacionades amb els models, autors i escoles psicològiques) amb els conceptes i noms propis que hi ha a continuació.

[2 punts: 0,2 punts per cada resposta]

Sigmund Freud – gestaltisme – l'inconscient – condicionament clàssic – Carl Rogers – Wilhelm Wundt – funcionalisme – conductisme – Abraham Maslow – cognitivisme o psicologia cognitiva

El naixement de la psicologia com a disciplina científica es considera que es produeix amb la fundació del laboratori experimental de **Wilhelm Wundt** a Leipzig l'any 1879.

El **funcionalisme** és un corrent psicològic que sorgí als Estats Units amb la publicació el 1896 de l'article «El concepte de l'arc reflex» de John Dewey.

El 1912 es va fundar a Alemanya de la mà de Max Wertheimer una nova escola psicològica anomenada **gestaltisme**.

La psicoanàlisi de **Sigmund Freud** postula que la consciència per ella mateixa és insuficient per a explicar la conducta humana i que necessita tenir en compte **l'inconscient**.

El **conductisme** és un dels corrents psicològics més influents en la psicologia moderna i el seu màxim representant fou John B. Watson, que a més va ser el creador del **condicionament clàssic**.

La psicologia humanista sorgeix a la dècada dels cinquanta del segle xx. Els dos màxims representants foren: **Carl Rogers** amb l'aportació de la teoria de la personalitat del si mateix i **Abraham Maslow** amb la teoria de la motivació, en què presenta les característiques de la persona autorealitzada, entre d'altres.

El **cognitivisme o psicologia cognitiva** està integrat per nombrosos autors de tendències diferents. Dos dels més representatius són Jean Piaget i David Ausubel.

2. Empleneu les caselles buides de la taula següent, relativa a la teoria de la sexualitat de Sigmund Freud.

[2 punts: 0,4 punts per cada casella]

<i>Etapa</i>	<i>Part del cos que pot produir plaer</i>
Etapa oral	Les fonts principals de plaer són la boca i els llavis: xuclar, menjar...
Etapa anal	La font de plaer està lligada a l'excitació de la zona de l'anus, tant pel que fa a la defecació com al control dels esfínters
Etapa fàlica	La font del plaer se situa a la zona uretral, es descobreix el plaer amb el tacte dels òrgans genitals
Etapa de latència	La font del plaer se centra en el cervell i està relacionada amb aspectes intel·lectuals i artístics
Estadi genital	La font del plaer es troba en els genitals, es dona a la pubertat i marca la fi del desenvolupament sexual

3. Responen a les qüestions següents:

[2 punts: 0,5 punts per cada apartat]

- a)* Anomeneu TRES processos psicològics.

La percepció, l'atenció, la memòria, la motivació, el llenguatge, el pensament.

- b)* Anomeneu TRES trastorns perceptius.

Agnòsia, il·lusions, al·lucinacions, subcepció o percepció subliminar.

- c)* Esmenteu TRES necessitats segons la jerarquia de Maslow.

Necessitats bàsiques, necessitats de seguretat, necessitats de filiació, necessitats d'estima, necessitats d'autorealització.

- d)* Indiqueu TRES sensacions tàctils que es poden captar amb el sentit del tacte.

Calor i fred (temperatura), relleu i textura (pressió), talls, punxades, cremades (dolor).

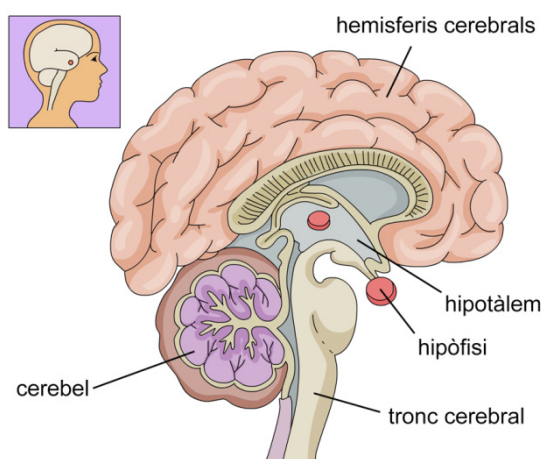
4. Definiu els termes que hi ha a continuació:

[2 punts: 0,4 punts per cada definició]

- a)* Imaginació: **Capacitat de conservar i reproduir les impressions sensorials i perceptives en absència dels objectes que les han produït.**

- b) Reflex: Resposta motriu innata, automàtica i involuntària causada per un estímul sensitiu específic.
- c) Afectivitat: Conjunt d'emocions, sentiments i passions que experimenten les persones interiorment de manera involuntària, davant de successos o pensaments al llarg de la vida.
- d) Estrès: Estat en què la persona se sent pressionada físicament o mentalment per l'entorn o pel seu món interior i no disposa dels recursos necessaris per a disminuir aquest estat d'alerta.
- e) Hipòtesi: Allò que suposem. Es pot definir com un enunciat que afirma una suposada relació entre dues o més coses.

5. Empleneu la taula que hi ha sota la imatge amb les funcions que té cada àrea de l'encèfal.
[2 punts: 0,33 punts per cada casella]



<i>Àrees de l'encèfal</i>	<i>Funcions</i>
Hemisferi dret	És l'òrgan responsable de les habilitats espacials, creatives, la percepció musical i artística
Hemisferi esquerre	És l'òrgan responsable de les habilitats del llenguatge, el raonament lògic i analític, les capacitats numèriques i les de càlcul
Cerebel	És l'òrgan encarregat de les funcions de la coordinació motora, de l'equilibri muscular i del control dels moviments
Hipotàlem	És l'òrgan que regula la gana, la set i la temperatura, les conductes reproductores i la secreció hormonal
Hipòfisi o glàndula pituïtària	És la glàndula que regula el funcionament de les altres glàndules
Tronc cerebral	És l'òrgan que regula les funcions corporals vitals, des de la respiració fins als batecs del cor

SEGONA PART (B2)

Contesteu TRES de les cinc qüestions següents.

1. En la taula següent hi ha deu afirmacions. Marqueu amb una creu una de les caselles buides de cada fila segons que l'afirmació corresponent sigui vertadera o falsa.

[2 punts: 0,2 punts per cada resposta]

	<i>Vertadera</i>	<i>Falsa</i>
La psicologia i l'antropologia s'ocupen de l'estudi de l'ésser humà, tant des de la perspectiva de com pensa i com es comporta, com dels valors, l'organització i la cultura que el caracteritzen	X	
L'antropologia és la ciència que estudia la vida social de les persones, és a dir, la relació que hi ha entre els membres que componen la societat, tant a nivell interpersonal com a nivell de grups, i els fenòmens socials en totes les seves manifestacions		X
L'estudi de la sociologia contribueix a uns objectius i funcions molt tangibles com ara trobar la solució als problemes socials, contribuir a la millora de les relacions socials, capacitar per preveure i propugnar la millora social, analitzant rigorosament un problema social real per saber com solucionar-lo	X	
El concepte de disfunció estructural va ser introduït per Max Horkheimer en la seva teoria de la desviació per a explicar que l'origen del delictes de la societat nord-americana era el conflicte generat entre les normes socials acceptades i la realitat social		X
Els principals representants del funcionalisme estructural són Max Horkheimer, Theodor W. Adorno, Herbert Marcuse i Jürgen Habermas		X
L'escola és, sens dubte, el primer i més important agent de socialització, atès que hi adquirim el llenguatge que ens facilita la interiorització de les normes socials		X
Els principals corrents sociològics clàssics són: el positivisme, el materialisme, l'empirisme i el racionalisme	X	
A partir del concepte de divisió del treball, Émile Durkheim incideix en la naturalesa dels canvis que permeten explicar el pas d'una societat tradicional a una de moderna	X	
El desenvolupament cognitiu és un concepte important que està relacionat amb la socialització i es defineix com una manera d'adquirir conductes a partir de l'observació d'una conducta en el marc social, sense necessitat de dur-la a terme		X
El determinisme és una doctrina segons la qual qualsevol fenomen és el resultat d'un conjunt de determinacions que poden ser expressades en una sèrie de lleis universals	X	

2. Definiu els termes que hi ha a continuació:

[2 punts: 0,4 punts per cada definició]

- a) **Motivació: Causa o raó que empeny una persona a actuar d'una manera determinada.**
- b) **Procés de socialització: Procés mitjançant el qual la persona adquireix al llarg de tota la vida els valors, les normes i els esquemes de comportament propis de cada cultura i societat on es desenvolupa.**
- c) **Inadaptació o desviació social: Situacions de transgressió de les normes establertes per la societat o pel grup social als quals pertany l'individu.**
- d) **Control social: Conjunt de mitjans i processos que empenyen a continuar l'ordre o les pautes socioculturals establertes.**
- e) **Tercera revolució industrial: Conjunt de canvis socioeconòmics que són fruit de les tecnologies de la informació i de la comunicació i de les fonts d'energia renovables, i que afecten tant l'activitat empresarial com la vida personal dels individus.**

3. Relacioneu cadascun dels conceptes relatius a la socialització de l'esquerra amb la definició que correspongui de la dreta. Per fer-ho, escriviu en les caselles de sota la lletra que pertoca a cada número.

[2 punts: 0,4 punts per cada relació]

<i>Concepte</i>	<i>Definició</i>
1. Maduració	a. Procés constructiu de la pròpia personalitat de l'individu en el medi social
2. Individualització	b. Procés pel qual una persona assumeix com a propis els elements d'una cultura determinada
3. Culturització	c. Procés pel qual una persona adquireix conductes a partir de l'observació d'una altra conducta en el marc social sense necessitat de dur-la a terme
4. Aprenentatge vicari	d. Procés de construcció de la personalitat adulta
5. Desenvolupament cognitiu	e. Procés pel qual una persona desenvolupa les seves capacitats intel·lectuals en interacció amb el medi social

1. d

2. a

3. b

4. c

5. e

4. Responen a les qüestions següents:

[2 punts: 0,5 punts per cada apartat]

a) Anomeneu TRES models familiars nous.

Família monoparental, família reconstruïda, família binuclear, família agregada, família acollidora, família homosexual, família monofilial, família de cònjuges sols, família d'un sol membre, etcètera.

b) Anomeneu TRES noves formes de pobresa característiques de la societat actual.

Població immigrada sense regularització, gent gran amb pensions molt baixes, persones indigents (que no tenen una residència estable i pateixen exclusió social), famílies en el llindar de la pobresa, treballadors pobres (amb escassa qualificació, treballs precaris i sous molt baixos), infraclases (certs sectors de la població que pateixen condicions de desavantatge social greus), etcètera.

c) Indiqueu TRES branques de la sociologia aplicada.

Sociologia urbana, sociologia econòmica, sociologia de la comunicació, sociologia política, sociologia de la religió, sociologia de la cultura i de l'art, sociologia industrial i del treball, sociologia de l'educació, sociologia de l'esport, sociologia de la medicina, sociologia de la publicitat, sociologia de la família, sociologia del dret, etcètera.

d) Esmenteu TRES autors representants de diferents escoles sociològiques.

Auguste Comte, Karl Marx, Émile Durkheim, Max Weber, Talcott Parsons, Robert K. Merton, George H. Mead, Max Horkheimer, Theodor Adorno, Herbert Marcuse, Jürgen Habermas, etcètera.

5. Definiu els conceptes de la taula de sota i identifiqueu-los en la situació que s'exposa en el text següent:

[2 punts en total: 0,14 punts per cada casella]

Avui hi ha tutoria a la classe de segon d'un cicle formatiu de grau superior d'un institut. El tema que es tracta és si es fa el viatge de final de cicle. Hi ha diverses opinions sobre el tema. Un grupet d'alumnes que ja viuen independents dels pares i alguns dels quals tenen dificultats econòmiques opina que no, a causa del cost elevat que té. D'altres opinen que sí, perquè la seva situació econòmica i familiar els ho permet. En Jaume, que viu en una torre amb els seus pares, opina que pot ser tota una experiència, però que si no hi van tots els companys no cal fer-lo. L'Anna, que és germana d'en Jaume, opina que s'ho poden passar molt bé i visitar llocs nous. En Marc proposa que parli la Marta, que és la delegada i sempre ha solucionat els problemes a l'aula. Ella opina que si hi ha alumnes amb dificultats econòmiques cal buscar una manera perquè això no sigui un problema, i proposa fer activitats per a recaptar diners i poder abaratir el cost del viatge. Després d'una estona d'analitzar els pros i els contres, tots els alumnes aproven aquesta darrera proposta.

<i>Concepte</i>	<i>Definició</i>	<i>Elements identificats en la situació</i>
Grup de referència	Grup amb el qual un individu s'identifica i que utilitza com a criteri, com a model de conducta	Alumnes que s'han independitzat o alumnes que viuen amb els pares i tenen una situació econòmica bona
Grup de pertinença	Grup del qual realment forma part un individu	Alumnes de segon curs del cicle formatiu de grau superior
Estatus	Reconeixement per part del grup del lloc, la posició social que ocupa una persona	Que parli la Marta, que és la delegada
Minoria	Grup de població numèricament minoritari	Els alumnes que tenen dificultats econòmiques
Majoria	Grup de població numèricament majoritari	La resta d'alumnes, que no tenen dificultats econòmiques
Conformitat	Canvi de conducta o d'opinió dels individus a causa de la pressió del grup	En Jaume, com la resta de companys, diu que no cal anar de viatge
Resposta de consens	Opinió acceptada pel grup i que en alguns casos fa canviar l'opinió inicial	Fer activitats per abaratir el cost del viatge i que hi pugui anar tothom



Institut
d'Estudis
Catalans

L'Institut d'Estudis Catalans ha tingut cura de la correcció lingüística i de l'edició d'aquesta prova d'accés